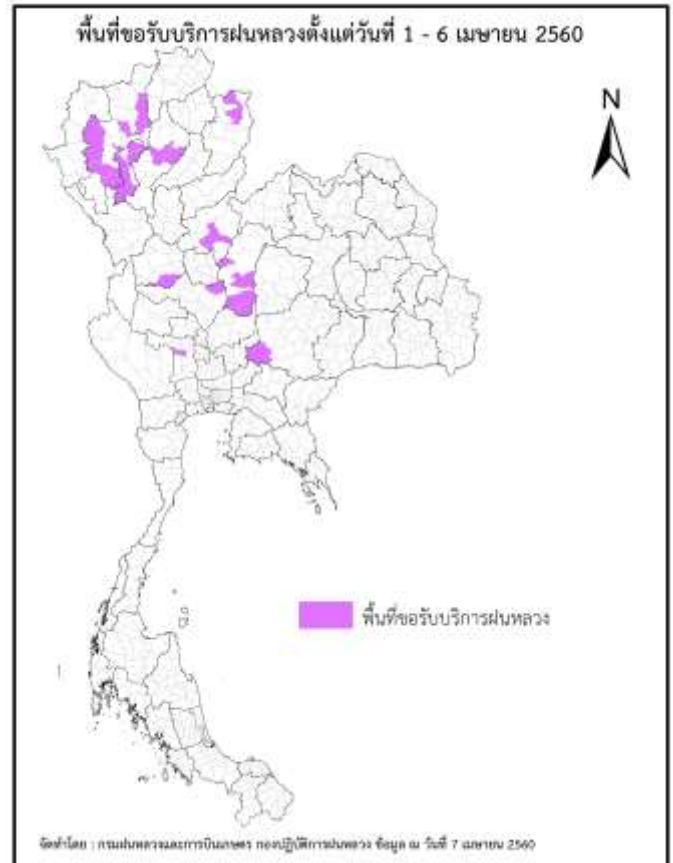
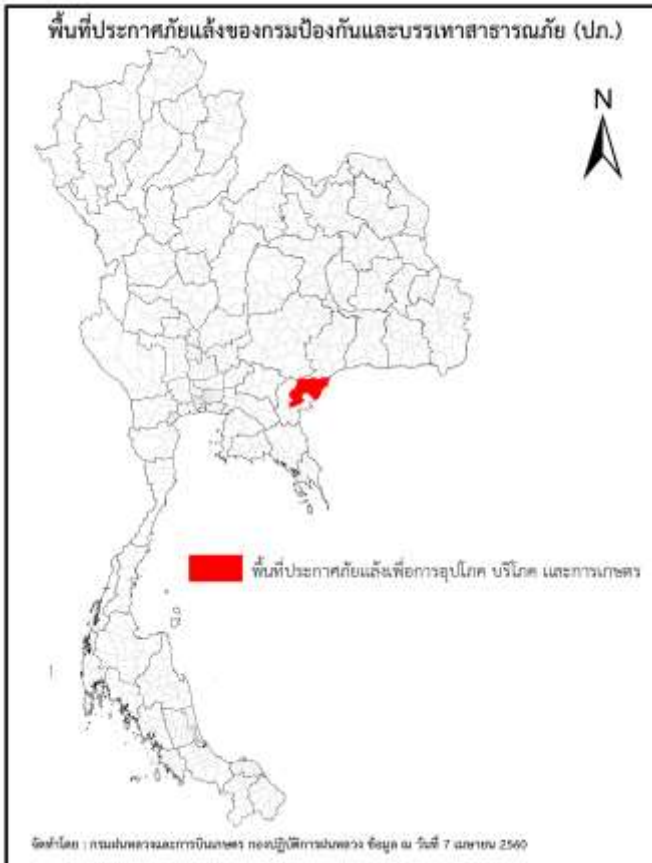




รายงานสถานการณ์ภัยแล้งและภัยพิบัติ ฉบับที่ 35  
ประจำวันที่ 7 เมษายน 2560  
และผลการปฏิบัติการฝนหลวงประจำวันที่ 6 เมษายน 2560  
กลุ่มวิชาการปฏิบัติการฝนหลวง กองปฏิบัติการฝนหลวงกรมฝนหลวงและการบินเกษตร  
royalrainmaking\_academic@hotmail.com

๑ การคาดหมายพื้นที่ประสบภัยแล้ง

จังหวัดที่ได้รับผลกระทบภัยแล้งตามรายงานของกรมป้องกันและบรรเทาสาธารณภัย (ปภ.) ณ วันที่ 6 เมษายน 2560 (เวลา 7.00 น.) มีทั้งสิ้น 1 จังหวัด 3 อำเภอ 13 ตำบล 85 หมู่บ้าน (เปรียบเทียบกับทั่วประเทศ 74,965 หมู่บ้าน คิดเป็น 0.11 %)



ภาค	รายชื่อจังหวัด (อำเภอ) ที่ประกาศภัยแล้ง	จำนวนจังหวัด ที่ประกาศภัยแล้ง
เหนือ	-	-
กลาง	-	-
ตะวันออกเฉียงเหนือ	-	-
ตะวันออก	สระแก้ว (ตาพระยา, โคกสูง, วัฒนานคร)	1(3)
ใต้	-	-
รวม จำนวนจังหวัด(อำเภอ) ที่ประกาศภัยแล้ง		1(3)

๑ พื้นที่ขอรับบริการฝนหลวง (วันที่ 1 เมษายน - 6 เมษายน 2560)

ภาค	รายชื่อจังหวัด (อำเภอ) ที่มีผู้ขอรับบริการ	จำนวนผู้ขอรับบริการ (ราย)
เหนือ	กำแพงเพชร (ขาณุวรลักษบุรี), น่าน (ทุ่งช้าง ปัว), พิษณุโลก (วังทอง), ลำปาง (เมือง ลำปาง แม่เมาะ), ลำพูน (บ้านโฮ้ง ลี้ เมืองลำพูน แม่ทา), เชียงใหม่ (ดอยสะเก็ด ดอยหล่อ ดอยเต่า พร้าวด ฮอด เมืองเชียงใหม่ แม่ริม แม่แจ่ม), เพชรบูรณ์ (วังโป่ง , วิเชียรบุรี , ศรีเทพ )	29
กลาง	นครสวรรค์ (หนองบัว), สุพรรณบุรี (ดอนเจดีย์)	2
ตะวันออกเฉียงเหนือ	นครราชสีมา (ปากช่อง )	1
ตะวันออก	ไม่มีการขอรับบริการ	-
ใต้	ไม่มีการขอรับบริการ	-
รวม	10 จังหวัด (24 อำเภอ)	32

๑ สถานการณ์ภาวะหมอกควันในพื้นที่ภาคเหนือ

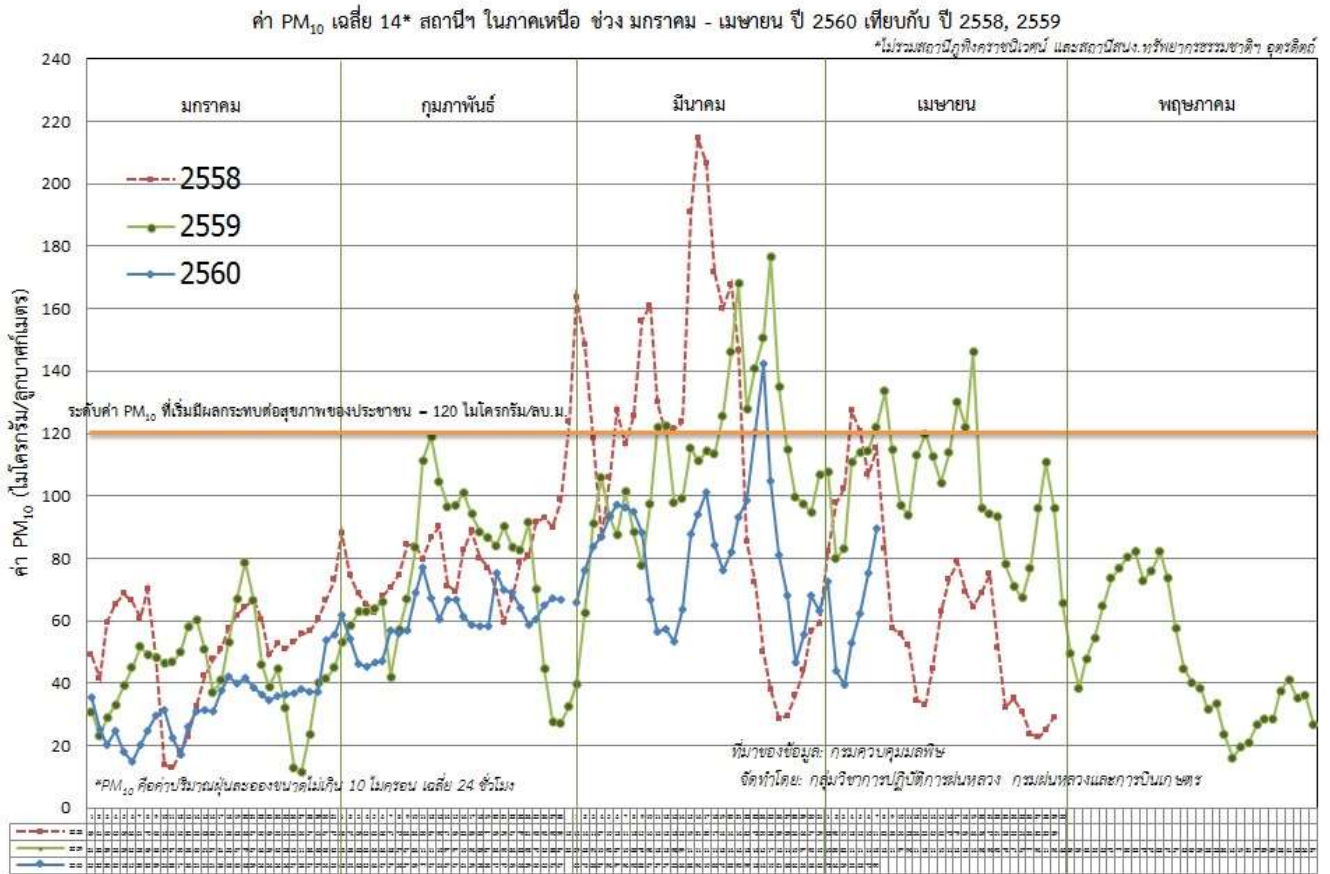
ตารางค่า PM<sub>10</sub>ในพื้นที่ภาคเหนือ (เวลา 09.00 น.) 5 วันที่ผ่านมามีค่าดังนี้

จังหวัด	ชื่อสถานี	ค่า PM <sub>10</sub> <sup>1</sup>					คุณภาพอากาศ
		3 เม.ย.	4 เม.ย.	5 เม.ย.	6 เม.ย.	7 เม.ย.	
จ.เชียงราย	ต.เวียง อ.เมือง	24	31	41	51	56	ปานกลาง
	ต.เวียงพางคำ อ.แม่สาย	31	37	49	59	58	ปานกลาง
จ.เชียงใหม่	ต.ช้างเผือก อ.เมือง	43	59	79	80	102	ปานกลาง
	ต.ศรีภูมิ อ.เมือง	33	47	64	72	96	ปานกลาง
	ต.สุเทพ อ.เมือง* (Mobile)	51	67	78	83	98	ปานกลาง
	ต.ช้างเคือง อ.แม่แจ่ม (Mobile)	49	68	88	114	131	มีผลกระทบต่อสุขภาพ
จ.ลำปาง	ต.พระบาท อ.เมือง	42	68	63	84	111	ปานกลาง
	ต.สบป่าด อ.แม่เมาะ	35	50	45	67	69	ปานกลาง
	ต.บ้านดง อ.แม่เมาะ	49	73	88	111	142	มีผลกระทบต่อสุขภาพ
	ต.แม่เมาะ อ.แม่เมาะ	39	56	52	68	77	ปานกลาง
จ.ลำพูน	ต.ในเมือง อ.เมือง	28	41	56	72	91	ปานกลาง
จ.แม่ฮ่องสอน	ต.จองคำ อ.เมือง	55	48	82	95	130	มีผลกระทบต่อสุขภาพ
จ.น่าน	ต.ในเวียง อ.เมือง	36	50	55	51	62	ปานกลาง
	ต.ห้วยโก๋น อ.เฉลิมพระเกียรติ	28	36	ไม่มีข้อมูล	44	45	ปานกลาง
จ.แพร่	ต.นาจักร อ.เมือง	42	54	51	71	71	ปานกลาง
จ.พะเยา	ต.เวียง อ.เมือง	33	40	45	53	67	ปานกลาง
จ.ตาก	ต.แม่ปะ อ.แม่สอด	52	73	61	103	116	ปานกลาง

ที่มา: กรมควบคุมมลพิษ

<sup>1</sup>PM<sub>10</sub> คือ ปริมาณฝุ่นละอองขนาดไม่เกิน 10 ไมครอน มาตรฐานค่าเฉลี่ย 24 ชั่วโมง ต้องไม่เกิน 120 ไมโครกรัมต่อลูกบาศก์เมตร

๑ กราฟแสดงแนวโน้มค่า PM<sub>10</sub> ในภาคเหนือ ตั้งแต่วันที่ 1 มกราคม - 7 เมษายน 2560



๑ สถานการณ์ปริมาณน้ำเก็บกักในอ่างเก็บน้ำที่สำคัญ

	ความจุของอ่างที่ รนก. <sup>2</sup> (ล้าน ลบ.ม.)	ปริมาณน้ำในอ่างฯ (%)				ปริมาณน้ำไหลลงอ่างฯ (ล้าน m <sup>3</sup> ) 6 เม.ย.	ปริมาณน้ำไหลลงอ่างฯสะสม <sup>3</sup> (ล้าน m <sup>3</sup> )	ระดับน้ำ
		3 เม.ย.	4 เม.ย.	5 เม.ย.	6 เม.ย.			
<b>ภาคเหนือ</b>						<b>9.93</b>	<b>651.72</b>	
- ภูมิพล(ตาก)	13,462	45	45	44	44	1.26	119.38	ต่ำกว่า 50%
- สิริกิติ์(อุดรดิตต์)	9,510	55	55	55	55	6.38	363.77	-
- แม่จัด(เชียงใหม่)	265	45	45	45	44	0.00	6.13	ต่ำกว่า 50%
- แม่กวง(เชียงใหม่)	263	20	20	20	19	0.11	16.96	ต่ำกว่า 20%
- กิวลม(ลำปาง)	106	61	61	62	62	2.10	90.36	-
- กิวคอง(ลำปาง)	170	71	70	68	68	0.08	16.97	-
- แควน้อย(พิษณุโลก)	939	41	41	41	40	0.00	38.15	ต่ำกว่า 50%
<b>ภาคตะวันออกเฉียงเหนือ</b>						<b>0.73</b>	<b>189.64</b>	
- ห้วยหลวง(อุดรธานี)	135	49	48	48	48	0.00	1.35	ต่ำกว่า 50%
- น้ำอูน(สกลนคร)	520	37	37	37	37	0.00	3.30	ต่ำกว่า 40%
- น้ำพุง(สกลนคร)	166	34	34	34	34	0.07	5.61	ต่ำกว่า 40%
- จุฬารัตน์(ชัยภูมิ)	164	49	49	49	49	0.14	6.84	ต่ำกว่า 50%
- อุบลรัตน์(ขอนแก่น)	2,431	53	52	52	52	0.00	96.27	-
- ลำปาว(กาฬสินธุ์)	1,980	32	31	31	31	0.00	50.64	ต่ำกว่า 40%
- ลำตะคอง(นครราชสีมา)	314	27	27	27	27	0.17	6.35	ต่ำกว่า 30%

รณก. = ระดับน้ำเก็บกัก,ที่มา: กรมชลประทาน

ปริมาณน้ำไหลลงอ่างสะสมตั้งแต่วันที่ 1 มกราคม 2560 ถึงปัจจุบัน

	ความจุของ อ่างที่ รนก. <sup>2</sup> (ล้าน ลบ.ม.)	ปริมาณน้ำในอ่างฯ (%)				ปริมาณน้ำ ไหลลงอ่างฯ (ล้าน m <sup>3</sup> )	ปริมาณน้ำ ไหลลงอ่างฯ สะสม <sup>3</sup> (ล้าน m <sup>3</sup> )	ระดับน้ำ
		3 เม.ย.	4 เม.ย.	5 เม.ย.	6 เม.ย.	6 เม.ย.		
- ลำพระเพลิง(นครราชสีมา)	110	46	46	46	46	0.04	9.46	ต่ำกว่า 50%
- มูลบ่น(นครราชสีมา)	141	42	42	42	42	0.12	3.48	ต่ำกว่า 50%
- ลำแะเซ(นครราชสีมา)	275	33	33	33	33	0.07	4.25	ต่ำกว่า 40%
- ลำนางรอง(บุรีรัมย์)	121	46	46	46	47	0.12	2.09	ต่ำกว่า 50%
- ลำปลายมาศ(นครราชสีมา)	98	55	55	0	55	0.00	-	-
<b>ภาคกลาง</b>						<b>2.21</b>	<b>517.66</b>	
- ป่าสักฯ(ลพบุรี)	960	38	37	37	36	0.00	145.50	ต่ำกว่า 40%
- ทับเสลา(อุทัยธานี)	160	53	53	53	53	0.00	1.31	-
- กระเสียว(สุพรรณบุรี)	240	71	70	70	69	0.00	12.07	-
- ศรีนครินทร์(กาญจนบุรี)	17,745	73	73	73	73	1.06	241.14	-
- วชิราลงกรณ์(กาญจนบุรี)	8,860	52	52	52	52	1.15	117.64	-
<b>ภาคตะวันออก</b>						<b>0.68</b>	<b>45.99</b>	
- ขุนด่านฯ(นครนายก)	224	42	41	41	41	0.00	0.62	ต่ำกว่า 50%
- คลองสี่ด(ฉะเชิงเทรา)	420	26	26	25	25	0.00	3.97	ต่ำกว่า 30%
- บางพระ(ชลบุรี)	117	64	63	63	63	0.12	9.23	-
- หนองปลาไหล(ระยอง)	164	58	59	59	59	0.07	24.37	-
- ประแสร์(ระยอง)	248	41	41	41	40	0.00	7.80	ต่ำกว่า 50%
- พระปรัง(สระแก้ว)	97	38	38	0	38	0.00	-	ต่ำกว่า 40%
- ดอกกราย(ระยอง)	71	67	67	0	68	0.48	-	-
- คลองพระพุทธ(จันทบุรี)	70	79	79	0	79	0.01	-	-
<b>ภาคใต้</b>						<b>7.20</b>	<b>1034.66</b>	
- แก่งกระ जान(เพชรบุรี)	710	45	45	45	45	0.68	66.44	ต่ำกว่า 50%
- ปราณบุรี(ประจวบคีรีขันธ์)	347	48	48	47	47	0.08	66.16	ต่ำกว่า 50%
- รัชชประภา(สุราษฎร์ธานี)	5,639	83	83	83	82	2.96	311.65	-
- บางยาง(ยะลา)	1,454	73	74	74	74	3.48	590.41	-

รณก. = ระดับน้ำเก็บกัก ที่มา: กรมชลประทาน

ปริมาณน้ำไหลลงอ่างสะสมตั้งแต่วันที่ 1 มกราคม 2560 ถึงปัจจุบัน

## การพยากรณ์อากาศและสภาพอากาศประจำวัน

### ๐ ลักษณะอากาศทั่วไปและการพยากรณ์อากาศ ประจำวันที่ 7 เมษายน 2560 (เวลา 06.00 น.)

ลักษณะอากาศทั่วไป	
<p>พยากรณ์อากาศ 24 ชั่วโมงข้างหน้า ภาคใต้มีฝนตกหนักหลายพื้นที่ สำหรับประเทศไทยตอนบนมีฝนฟ้าคะนองบางแห่ง ขอให้ประชาชนบริเวณภาคใต้ระวังอันตรายจากฝนตกหนักและฝนที่ตกสะสมที่อาจทำให้เกิดน้ำท่วมฉับพลัน น้ำป่าไหลหลาก และติดตามข่าวพยากรณ์อากาศจากกรมอุตุนิยมวิทยาอย่างใกล้ชิดไว้ด้วย สำหรับคลื่นลมบริเวณอ่าวไทยตอนล่างมีคลื่นสูงประมาณ 2 เมตร บริเวณที่มีฝนฟ้าคะนองคลื่นสูงมากกว่า 2 เมตร ขอให้ชาวเรือเดินเรือด้วยความระมัดระวัง</p> <p>ลักษณะสำคัญทางอุตุนิยมวิทยา หย่อมความกดอากาศต่ำปกคลุมบริเวณใกล้กับชายฝั่งของจังหวัดนครศรีธรรมราช ประกอบกับลมตะวันออกเฉียงใต้พัดปกคลุมกลางพัดปกคลุมอ่าวไทย ทำให้ภาคใต้มีฝนตกหนักหลายพื้นที่ คลื่นลมบริเวณอ่าวไทยมีกำลังปานกลาง ส่วนประเทศไทยตอนบนมีลมตะวันออกเฉียงใต้พัดปกคลุม ลักษณะเช่นนี้ทำให้บริเวณดังกล่าวมีฝนฟ้าคะนองเกิดขึ้นได้บางแห่ง</p>	
การพยากรณ์อากาศรายภาค	
ภาคเหนือ	มีเมฆบางส่วน กับมีอากาศร้อนในตอนกลางวัน โดยมีฝนฟ้าคะนอง ร้อยละ 10 ของพื้นที่ ส่วนมากบริเวณจังหวัดตากและกำแพงเพชร อุณหภูมิต่ำสุด 19-25 องศาเซลเซียส อุณหภูมิสูงสุด 34-39 องศาเซลเซียส ลมตะวันตกเฉียงใต้ ความเร็ว 10-25 กม./ชม.
ภาคกลาง	มีเมฆเป็นส่วนมาก กับมีอากาศร้อนในตอนกลางวัน โดยมีฝนฟ้าคะนอง ร้อยละ 20 ของพื้นที่ ส่วนมากบริเวณจังหวัดกาญจนบุรี ราชบุรี สุพรรณบุรี นครปฐม และสมุทรสงคราม อุณหภูมิต่ำสุด 24-27 องศาเซลเซียส อุณหภูมิสูงสุด 34-38 องศาเซลเซียส ลมตะวันออกเฉียงใต้ ความเร็ว 10-30 กม./ชม.
ภาคตะวันออกเฉียงเหนือ	มีเมฆเป็นส่วนมาก กับมีฝนฟ้าคะนอง ร้อยละ 40 ของพื้นที่ ส่วนมากบริเวณจังหวัดชัยภูมิ นครราชสีมา บุรีรัมย์ สุรินทร์ ศรีสะเกษ และอุบลราชธานี อุณหภูมิต่ำสุด 22-25 องศาเซลเซียส อุณหภูมิสูงสุด 32-36 องศาเซลเซียส ลมตะวันออกเฉียงใต้ ความเร็ว 10-30 กม./ชม.
ภาคตะวันออก	มีเมฆเป็นส่วนมาก กับมีฝนฟ้าคะนอง ร้อยละ 60 ของพื้นที่ และมีฝนตกหนักบางแห่ง ส่วนมากบริเวณจังหวัดชลบุรี ระยอง จันทบุรี และตราด อุณหภูมิต่ำสุด 23-25 องศาเซลเซียส อุณหภูมิสูงสุด 32-35 องศาเซลเซียส ลมตะวันออกเฉียงใต้ ความเร็ว 15-35 กม./ชม. ทะเลมีคลื่นสูง 1-2 เมตร
ภาคใต้ฝั่งตะวันออก	มีเมฆมาก กับมีฝนฟ้าคะนอง ร้อยละ 80 ของพื้นที่ และมีฝนตกหนักบางแห่ง ส่วนมากบริเวณจังหวัดประจวบคีรีขันธ์ ชุมพร สุราษฎร์ธานี และนครศรีธรรมราช อุณหภูมิต่ำสุด 23-25 องศาเซลเซียส อุณหภูมิสูงสุด 27-33 องศาเซลเซียส ตั้งแต่จังหวัดชุมพรขึ้นมา : ลมตะวันออกเฉียงใต้ ความเร็ว 15-35 กม/ชม. ทะเลมีคลื่นสูง 1-2 เมตร บริเวณที่มีฝนฟ้าคะนองคลื่นสูงมากกว่า 2 เมตร ตั้งแต่จังหวัดสุราษฎร์ธานีลงไป : ลมตะวันออก ความเร็ว 20-35 กม/ชม. ทะเลมีคลื่นสูงประมาณ 2 เมตร บริเวณที่มีฝนฟ้าคะนองคลื่นสูงมากกว่า 2 เมตร
ภาคใต้ฝั่งตะวันตก	มีเมฆมาก กับมีฝนฟ้าคะนอง ร้อยละ 60 ของพื้นที่ ส่วนมากบริเวณจังหวัดระนอง พังงา ภูเก็ต กระบี่ และตรัง อุณหภูมิต่ำสุด 22-24 องศาเซลเซียส อุณหภูมิสูงสุด 30-33 องศาเซลเซียส ลมตะวันออก ความเร็ว 15-30 กม/ชม. ทะเลมีคลื่นสูงประมาณ 1 เมตร บริเวณที่มีฝนฟ้าคะนองคลื่นสูง 1-2 เมตร

ที่มา: กรมอุตุนิยมวิทยา

### ข้อมูลความชื้นจากการตรวจอากาศชั้นบน (Sounding) ระยะความสูง 5,000 - 10,000 ฟุต

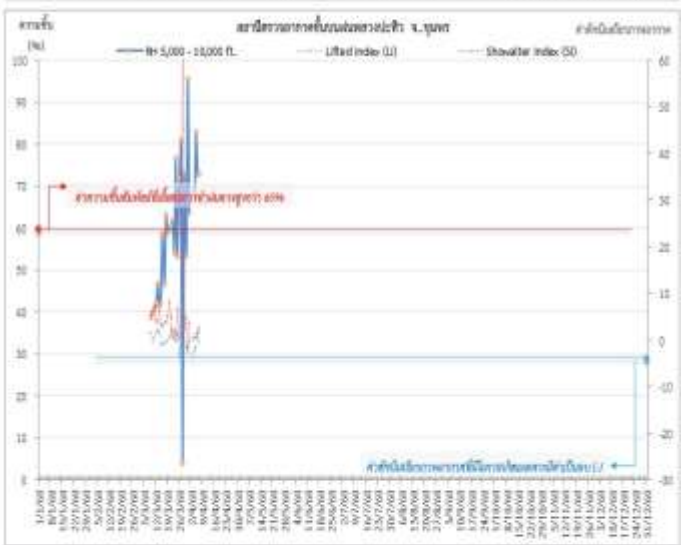
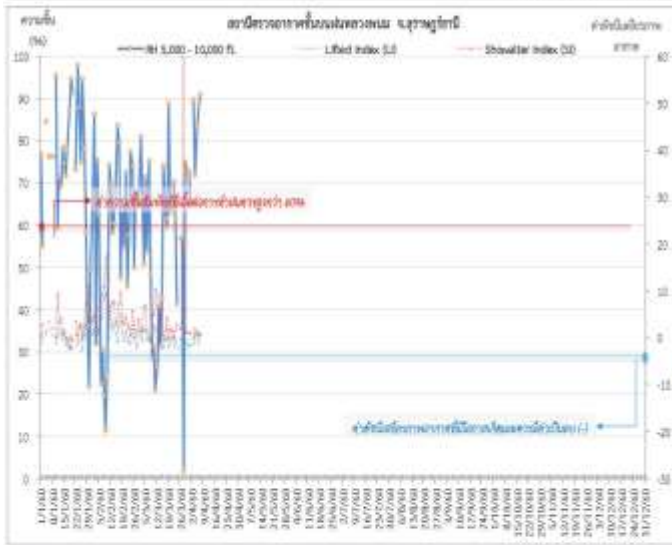
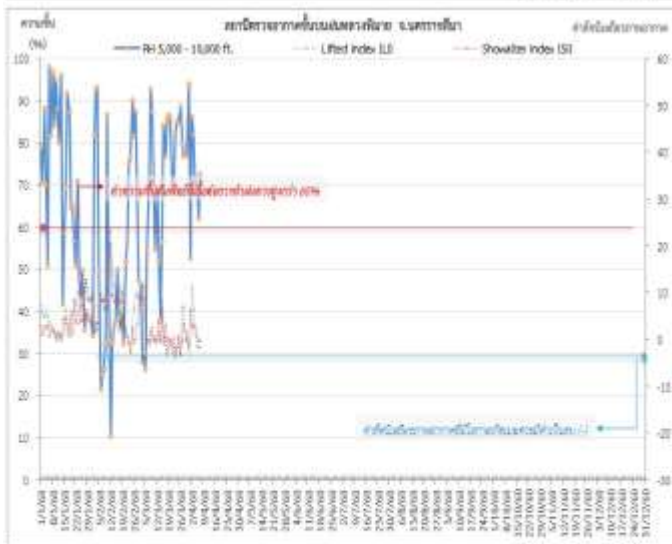
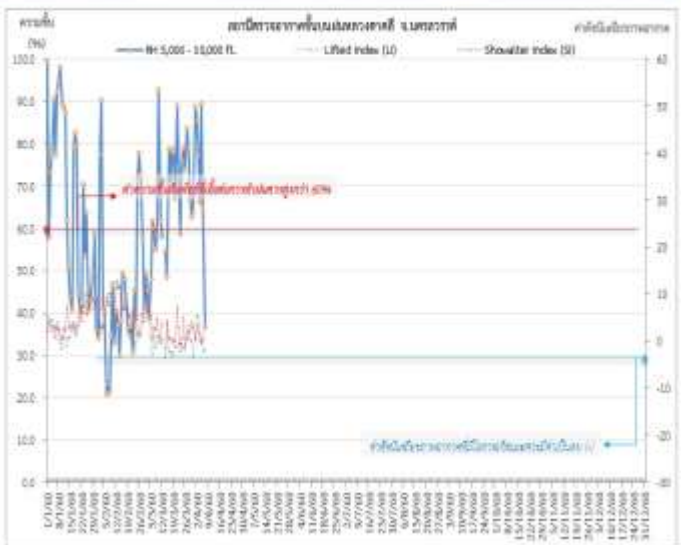
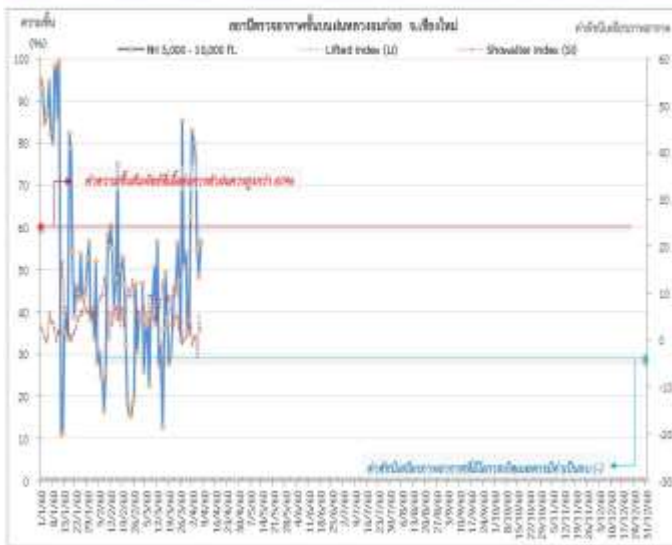
ภาค	สถานีตรวจอากาศ	ความชื้นสัมพัทธ์ (%)					เสถียรภาพอากาศ
		3 เม.ย.	4 เม.ย.	5 พ.ค.	6 พ.ค.	7 เม.ย.	
ภาคเหนือ	สถานีเรดาร์ฝนหลวงอมก๋อย	80.1	75.5	54.7	48.2	56.7	เสถียรภาพ
ภาคกลาง	สถานีเรดาร์ฝนหลวงตาดลี	77.1	66.2	89.3	64.6	36.8	เสถียรภาพ
ภาคตะวันออกเฉียงเหนือ	สถานีเรดาร์ฝนหลวงพิมาย	81.8	71.6	68.0	62.0	72.5	ไม่เสถียรภาพ
ภาคตะวันออก	สถานีเรดาร์ฝนหลวงสัทธิษ	77.1	72.6	91.7	72.3	-	ไม่มีข้อมูล
ภาคใต้	สถานีเรดาร์ฝนหลวงพนม	89.8	71.8	83.4	88.3	90.9	เสถียรภาพ
	สถานีตรวจอากาศเคลื่อนที่ประทีว	-	68.4	83.0	72.9	72.9	เสถียรภาพ

หมายเหตุ : สภาพอากาศมีเสถียรภาพ(Stable) หมายถึงสภาพอากาศที่มีโอกาสน้อยหรือไม่มีโอกาสในการเกิดเมฆในแนวตั้งเพื่อพัฒนาตัวกลายเป็นกลุ่มฝน สภาพอากาศไม่มีเสถียรภาพ(Unstable) หมายถึงสภาพอากาศที่มีโอกาสเกิดเมฆในแนวตั้งและพัฒนาตัวเป็นกลุ่มฝนได้



๐ กราฟแสดงแนวโน้มความชื้นอากาศชั้นบนและดัชนีเสถียรภาพอากาศ (ระหว่างวันที่ 1 มกราคม – 7 เมษายน 2560)

กราฟแสดงผลตรวจอากาศชั้นบน (ระยะ 5,000 - 10,000 ฟุต) ตั้งแต่วันที่ 1 มกราคม 2560 - ปัจจุบัน



หมายเหตุ

- ระยะความสูง 5,000-10,000 ฟุต เป็นระดับเพดานบินในการปฏิบัติการพลเรือน (ระดับฐานเมฆ)
- ความชื้นสัมพัทธ์ที่เอื้อต่อการปฏิบัติการในหลวงควรมีค่าสูงกว่าร้อยละ 60 ขึ้นไป
- ดัชนีเสถียรภาพที่อากาศที่มีโอกาสเกิดเมฆควรมีค่าเป็นลบ (-)
- LI: Lifted Index คือค่าดัชนีเสถียรภาพที่อากาศระดับฟ้า
- SI: Showalter Index คือค่าดัชนีเสถียรภาพที่อากาศระดับกลาง

การปฏิบัติการฝนหลวงประจำวัน

๑ สรุปผลปฏิบัติการฝนหลวงประจำวัน ที่ 6 เมษายน 2560

ภาค/หน่วยฯ	หน่วยปฏิบัติการ (หน่วย)	เครื่องบิน ผล./ทอ. (ลำ)	จำนวนเที่ยวบิน (เที่ยว)	จำนวนชั่วโมงบิน (ชั่วโมง)	ปริมาณการใช้น้ำฝนหลวง (ตัน/นัด)	จังหวัดที่มีการรายงานฝนตก (จำนวนจังหวัด/อ่างเก็บน้ำเป้าหมาย)
เหนือ	2	5/-	1	1:35	1.00	1/-
- เชียงใหม่	1	2/-	0	0:00	0.0	ไม่ปฏิบัติการฝนหลวง เนื่องจากสภาพอากาศไม่เหมาะสม มีลักษณะทรงตัว เมฆคิวมูลัสก่อตัวเล็กน้อยและสลายตัวเร็ว
- พิษณุโลก	1	3/-	1	1:35	1.0	มีฝนตกเล็กน้อย บริเวณพื้นที่ จ.เพชรบูรณ์(วังโป่ง ชนแดน)
กลาง	2	5/-	10	13:50	8.20	3/3
- ลพบุรี	1	3/-	6	8:00	4.2	มีฝนตกเล็กน้อยบริเวณพื้นที่ จ.นครสวรรค์(ตากฟ้า หนองบัว) จ.ลพบุรี(หนองม่วง โคกเจริญ) และพื้นที่ลุ่มน้ำเขื่อนป่าสักชลสิทธิ์ จ.ลพบุรี
- กาญจนบุรี	1	2/-	4	5:50	4.0	มีฝนตกเล็กน้อยถึงปานกลาง บริเวณพื้นที่ จ.กาญจนบุรี(ทองผาภูมิ ศรีสวัสดิ์ ไทรโยค) ลุ่มน้ำแม่กลอง และพื้นที่ลุ่มน้ำเขื่อนศรีนครินทร์
ตะวันออกเฉียงเหนือ	2	2/3	4	7:20	4.00	1/-
- อุดรธานี	1	2/-	4	7:20	4.0	มีฝนตกเล็กน้อย บริเวณพื้นที่ จ.ชัยภูมิ (เกษตรสมบูรณ์ หนองบัวแดง)
- นครราชสีมา	1	-/3	0	0:00	0.0	ไม่ปฏิบัติการฝนหลวง เนื่องจาก เมฆชั้นกลางปกคลุมเต็มท้องฟ้า ส่งผลให้เมฆในพื้นที่เป้าหมายพัฒนาช้าและสลายตัวค่อนข้างเร็ว
ตะวันออก	1	3/-	0	0:00	0.00	-/-
- จันทบุรี	1	3/-	0	0:00	0.0	ไม่ปฏิบัติการฝนหลวง เนื่องจาก ท้องฟ้ามีเมฆชั้นกลางและชั้นสูงปกคลุม ประกอบกับมีฝนตกบริเวณสนามบินเป็นระยะ
ใต้	2	4/-	0	0:00	0.0	-/-
- หัวหิน	1	3/-	0	0:00	0.0	ไม่ปฏิบัติการฝนหลวง เนื่องจาก เมฆชั้นกลางและชั้นสูง ปกคลุมโดยรอบ ส่งผลให้เมฆคิวมูลัสไม่พัฒนาตัวบริเวณพื้นที่เป้าหมาย
- หาดใหญ่	1	1/-	0	0:00	0.00	ไม่ปฏิบัติการฝนหลวง เนื่องจาก ติดตามสถานการณ์เนื่องจาก มีฝนตกและฝนตกหนักบางแห่งในบริเวณ จ.พัทลุง สงขลา ปัตตานี ยะลา นราธิวาส
รวม	9	19/3	15	22:45	13.20	5/3

๑ สรุปผลรวมปฏิบัติการตั้งแต่เริ่มตั้งหน่วยปฏิบัติการฝนหลวง (3 มีนาคม - 6 เมษายน 2560)

ตั้งแต่เริ่มตั้งหน่วยปฏิบัติการฝนหลวง เมื่อวันที่ 3 มีนาคม - 6 เมษายน 2560 มีการขึ้นปฏิบัติการฝนหลวง จำนวน 32 วัน มีวันฝนตกจากการปฏิบัติการฝนหลวงคิดเป็นร้อยละ 97.1 ขึ้นปฏิบัติงานจำนวน 524 เที่ยวบิน (786:15 ชั่วโมงบิน) ปริมาณการใช้สารฝนหลวง 436.40 ตัน พลุซิลเวอร์ไอโอไดด์ จำนวน 483 นัด จังหวัดที่มีรายงานฝนตกรวม 47 จังหวัด และทำให้มีปริมาณน้ำไหลเข้าอ่างสะสมรวม 96.93 ล้าน ลบ.ม.

ภาค - ศูนย์/หน่วยปฏิบัติการฯ	ขึ้นบิน (วัน)	ฝนตก (วัน)	จำนวน เที่ยวบิน (เที่ยว)	จำนวน ชั่วโมงบิน (ชั่วโมง)	ปริมาณ สารฝนหลวง (ตัน/นัด)	จังหวัดที่มีรายงานฝนตก (ทั้งการสังเกตด้วยสายตา/การ ตรวจวัดด้วยเรดาร์ และเครื่องวัด น้ำฝนอัตโนมัติ)	ปริมาณน้ำไหลลง อ่างเก็บน้ำสะสม (ล้าน ลบ.ม.)
เหนือ	17	16	86	156:10	76.00/483	11 จังหวัด	5.96
- เชียงใหม่ (เปิดหน่วยฯ 3 มี.ค. 60 เป็นต้นไป)	12	9	42	70:45	44.0	บริเวณที่มีฝนตก ได้แก่ จ. เชียงใหม่ จ.แพร่ จ.น่าน จ.ลำปาง จ.ลำพูน จ.สุโขทัย (6 จังหวัด)	ภูมิพล 0.78 สิริกิติ์ 4.99 แม่กวาง 0.19
- พิษณุโลก (เปิดหน่วยฯ 3 มี.ค. 60 เป็นต้นไป)	15	14	44	85:25	32.0/483	บริเวณที่มีฝนตก ได้แก่ จ.กำแพงเพชร จ. เชียงใหม่ จ.ตาก จ.พิจิตร จ.น่าน จ.พิษณุโลก จ.เพชรบูรณ์ จ.แพร่ จ.ลำพูน จ.สุโขทัย จ.หนองบัวลำภู จ.ลำปาง จ.นครสวรรค์ จ.ชัยภูมิ จ.เลย (15 จังหวัด)	
กลาง	26	26	136	188:00	108.40	9 จังหวัด	37.26
- นครสวรรค์ (เปิดหน่วยฯ 1 เม.ย. 60 เป็นต้นไป)	13	13	33	50:25	33.0	บริเวณที่มีฝนตก ได้แก่ จ.ชัยนาท จ.นครสวรรค์ จ.ลพบุรี จ.สิงห์บุรี จ.เพชรบูรณ์(ตอนล่าง) จ.พิจิตร จ.อุทัยธานี จ.กาญจนบุรี (8 จังหวัด)	ป่าสักฯ 23.6 ศรีนครินทร์ 9.4 วชิราลงกรณ์ 4.26
- ลพบุรี (เปิดหน่วยฯ 3 มี.ค. 60 เป็นต้นไป)	21	21	90	118:30	62.4	บริเวณที่มีฝนตก ได้แก่ จ.ชัยนาท จ.นครสวรรค์ จ.ลพบุรี จ.สระบุรี จ.อุทัยธานี จ.นครราชสีมา (6 จังหวัด)	
- กาญจนบุรี (เปิดหน่วยฯ 1 เม.ย. 60 เป็นต้นไป)	5	5	13	19:05	13.0	บริเวณที่มีฝนตก ได้แก่ จ.กาญจนบุรี จ.สุพรรณบุรี จ.อุทัยธานี จ.ตาก (4 จังหวัด)	
ตะวันออกเฉียงเหนือ	24	24	74	112:40	74.80	14 จังหวัด	1.36
- อุตรธานี (เปิดหน่วยฯ 15 มี.ค. 60 เป็นต้นไป)	9	9	23	28:55	23.0	บริเวณที่มีฝนตก ได้แก่ จ.กาฬสินธุ์ จ.ขอนแก่น จ.ชัยภูมิ จ.เลย จ.หนองคาย จ.หนองบัวลำภู จ.อุดรธานี (7 จังหวัด)	ลำตะคอง 0.40 ลำพระเพลิง 0.63 มูลบน 0.15 ลำแซะ 0.03
- บุรีรัมย์ (เปิดหน่วยฯ 1 เม.ย. 60 เป็นต้นไป)	19	19	47	78:45	47.0	บริเวณที่มีฝนตก ได้แก่ จ.นครราชสีมา จ.บุรีรัมย์ จ.มหาสารคาม จ.ยโสธร จ.ร้อยเอ็ด จ.ศรีสะเกษ จ.สุรินทร์ (7 จังหวัด)	
- นครราชสีมา (เปิดหน่วยฯ 1 เม.ย. 60)	2	2	4	5:00	4.8	บริเวณที่มีฝนตก ได้แก่ จ.นครราชสีมา (1 จังหวัด)	ลำนางรอง 0.02 ลำปลายมาศ 0.129



ภาค - ศูนย์/หน่วยปฏิบัติการฯ	ขึ้นบิน (วัน)	ฝนตก (วัน)	จำนวน เที่ยวบิน (เที่ยว)	จำนวน ชั่วโมงบิน (ชั่วโมง)	ปริมาณ สารฝนหลวง (ตัน/นัด)	จังหวัดที่มีรายงานฝนตก (ทั้งการสังเกตด้วยสายตา/การ ตรวจวัดด้วยเรดาร์ และเครื่องวัด น้ำฝนอัตโนมัติ)	ปริมาณน้ำไหลลง อ่างเก็บน้ำสะสม (ล้าน ลบ.ม.)
เป็นต้นไป)							
ตะวันออก	22	22	103	144:45	72.8	7 จังหวัด	3.05
- จันทบุรี (เปิดหน่วยฯ 3 มี.ค. 60 เป็นต้นไป)	22	22	103	144:45	72.8	บริเวณที่มีฝนตก ได้แก่ จ.จันทบุรี จ.ฉะเชิงเทรา จ.ชลบุรี จ.ปราจีนบุรี จ.ระยอง จ.สระแก้ว จ.ตราด (7 จังหวัด)	คลองสิียด 0.50 หนองปลาไหล 1.29 ประแสร์ 1.14 ดอกกราย 0.118
ใต้	28	28	125	184:40	104.40	6 จังหวัด	49.30
- หัวหิน (เปิดหน่วยฯ 3 มี.ค. 60 เป็นต้นไป)	26	26	112	158:15	78.4	บริเวณที่มีฝนตก ได้แก่ จ.ประจวบคีรีขันธ์ จ.เพชรบุรี จ.ราชบุรี (3 จังหวัด)	แก่งกระจาน 12.36 ปราณบุรี 0.98 บางลา 35.96
- สงขลา (เปิดหน่วยฯ 3 มี.ค. 60 เป็นต้นไป)	13	13	13	26:25	26.00	บริเวณที่มีฝนตก ได้แก่ จ.พัทลุง จ.ยะลา จ.นราธิวาส (3 จังหวัด)	

กลุ่มวิชาการปฏิบัติการฝนหลวง กองปฏิบัติการฝนหลวง กรมฝนหลวงและการบินเกษตร